

ÍNDICE

MEDIDAS DE SEGURIDAD PARA EL USO DE LA LICUADORA	
Medidas de seguridad importantes.....	86
Requisitos eléctricos.....	88
Tratamiento de residuos de equipos eléctricos.....	88
COMPONENTES Y FUNCIONES	89
MONTAJE DE LA LICUADORA	
Preparación para usar la licuadora.....	90
FUNCIONAMIENTO DE LA LICUADORA	
Uso de la licuadora.....	91
Uso de la función Alimentos calientes.....	92
Uso de la función Picar hielo.....	93
Uso de la función Intermitente.....	94
Uso del tapón para ingredientes de la jarra y de la función Soft Start.....	95
Guía de control de la velocidad.....	95
CONSEJOS PARA OBTENER EXCELENTES RESULTADOS	
Consejos rápidos.....	96
Procedimiento para.....	96
CUIDADO Y LIMPIEZA	
Limpieza de la licuadora.....	97
SOLUCIÓN DE PROBLEMAS	98
GARANTÍA Y SERVICIO	99

Su seguridad y la seguridad de los demás es muy importante.

En este manual y en el mismo aparato encontrará muchos mensajes de seguridad importantes. Lea y obedezca siempre todos los mensajes de seguridad.



Este es el símbolo de alerta de seguridad.

Este símbolo le avisa de los peligros potenciales que pueden matarle o herirle a usted y a los demás.

Todos los mensajes de seguridad irán acompañados del símbolo de alerta y la palabra "PELIGRO" o "ADVERTENCIA". Estas palabras significan:

 **PELIGRO**

Puede fallecer o herirse de gravedad si no sigue las instrucciones de inmediato.

 **ADVERTENCIA**

Puede fallecer o herirse de gravedad si no sigue las instrucciones.

Todos los mensajes de seguridad le indicarán cuáles son los peligros potenciales, cómo reducir la probabilidad de lesiones y qué puede pasar si no sigue las instrucciones.

MEDIDAS DE SEGURIDAD IMPORTANTES

Cuando se utilizan aparatos eléctricos, se deben tomar en todo momento una serie de precauciones de seguridad básicas, entre las que se incluyen las siguientes:

1. Lea todas las instrucciones.
2. Para evitar el riesgo de descargas eléctricas, no ponga la licuadora en contacto con el agua ni con ningún otro líquido.
3. Este aparato puede ser utilizado por niños a partir de 8 años y por personas con limitaciones físicas, sensoriales o mentales, o que carezcan de la experiencia y el conocimiento suficientes, siempre que lo hagan bajo la supervisión de las personas responsables de su seguridad o que hayan recibido de las mismas las instrucciones adecuadas para su uso de forma segura y hayan comprendido los peligros que este conlleva. No permita que los niños jueguen con el aparato. Las tareas de limpieza y mantenimiento no deben ser realizadas por niños sin supervisión.
4. Desenchufe el aparato de la toma de corriente cuando no se utilice, antes de poner o retirar piezas y antes de limpiarlo.

5. Evite el contacto con las piezas móviles.
6. No ponga en funcionamiento un aparato que tenga el cable o el enchufe dañado, ni después de un funcionamiento defectuoso, de caerse o de sufrir cualquier tipo de daño. Lleve el aparato al servicio técnico autorizado más cercano para su examen, reparación o ajuste eléctrico o mecánico.
7. No utilice el aparato al aire libre.
8. No deje que el cable cuelgue de una mesa o encimera.
9. Mantenga las manos y los utensilios que utilice apartados del contenedor mientras esté licuando a fin de reducir el riesgo de lesiones personales o daños a la licuadora. Puede utilizarse un raspador, pero únicamente cuando la licuadora no esté en funcionamiento.
10. Las cuchillas son afiladas. Extreme el cuidado cuando manipule cuchillas muy afiladas, cuando vacíe la jarra y durante las tareas de limpieza.
11. Ponga en funcionamiento la licuadora solamente con la tapa puesta.
12. El empleo de accesorios que no estén recomendados por KitchenAid puede aumentar el riesgo de daños personales.
13. Ponga en funcionamiento la licuadora solamente con la tapa puesta y utilice la función Alimentos calientes exclusivamente cuando licúe alimentos calientes. Tenga cuidado si se vierte líquido caliente en la licuadora ya que podría salir despedido del aparato debido a un sobrecalentamiento repentino.
14. La luz intermitente indica que el aparato está listo para funcionar; evite el contacto con las cuchillas o con las piezas móviles.
15. **Este producto está diseñado exclusivamente para uso doméstico.**

CONSERVE ESTAS INSTRUCCIONES

Requisitos eléctricos

ADVERTENCIA



Peligro de descarga eléctrica

Enchúfela en una salida con toma de tierra.

No extraiga la clavija de conexión a tierra.

No utilice un adaptador.

No utilice un cable alargador.

El incumplimiento de estas instrucciones podría provocar la muerte, un incendio o una descarga eléctrica.

Potencia: 550 vatios

Voltaje: 220-240 voltios


Frecuencia: 50/60 hercios

NOTA: Si el enchufe no encaja en la toma de corriente, póngase en contacto con un electricista cualificado. No modifique el enchufe de ninguna manera. No utilice un adaptador.

No utilice un cable alargador. Si el cable de alimentación es demasiado corto, llame a un electricista o a un técnico cualificado para que instale una toma de corriente cerca del aparato.

Tratamiento de residuos de equipos eléctricos

Tratamiento del material del paquete


El material del paquete es 100 % reciclable y viene etiquetado con el símbolo que así lo indica . Por lo tanto, todos y cada uno de los componentes del paquete deben desecharse con responsabilidad y de acuerdo con las normativas locales para el tratamiento de residuos.

Cómo desechar el producto

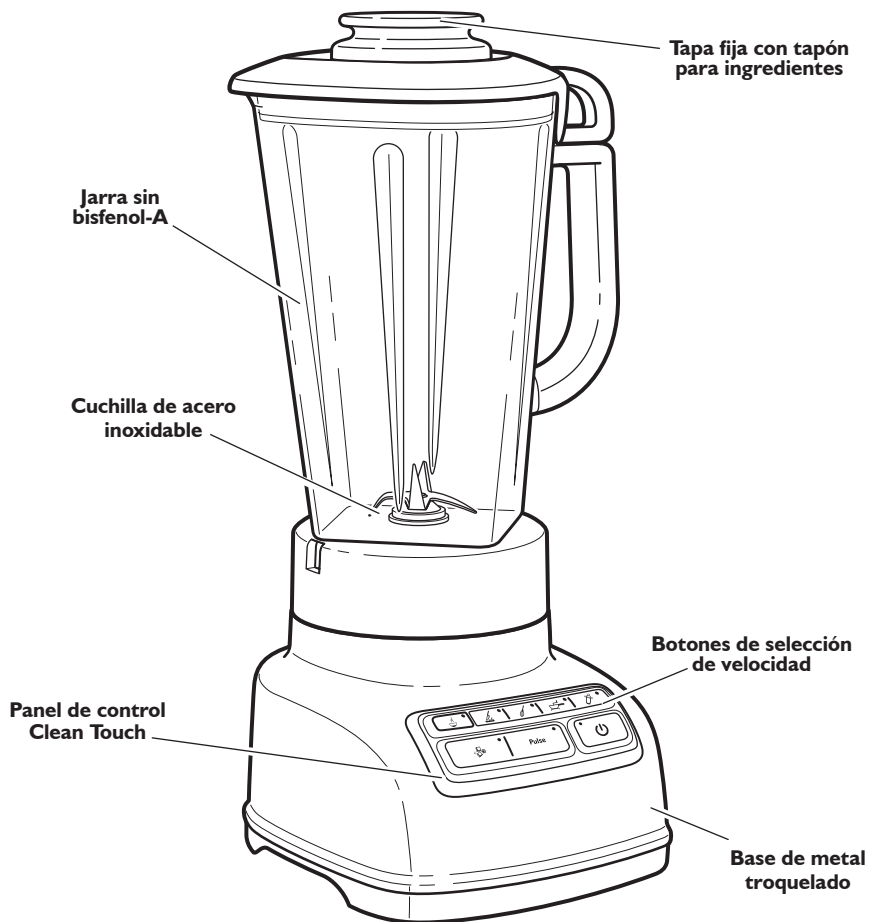
- Este aparato lleva el marcado CE en conformidad con la Directiva 2012/19/EU del Parlamento Europeo y del Consejo sobre residuos de aparatos eléctricos y electrónicos (RAEE).

- El reciclaje apropiado de este producto evita consecuencias negativas para el medioambiente y la salud.



- El símbolo  en el producto o en la documentación indica que no puede ser tratado como residuos domésticos normales, sino que deben entregarse en el correspondiente punto de recogida de equipos eléctricos y electrónicos.

Para obtener información más detallada sobre el tratamiento, recuperación y reciclaje de este producto, póngase en contacto con el ayuntamiento, con el servicio de eliminación de residuos urbanos o el lugar donde lo adquirió.

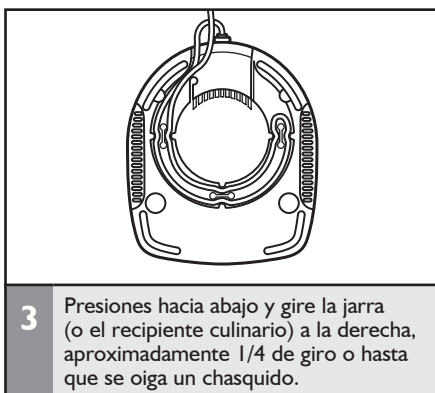
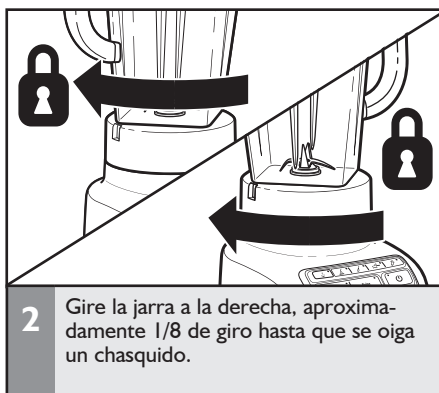
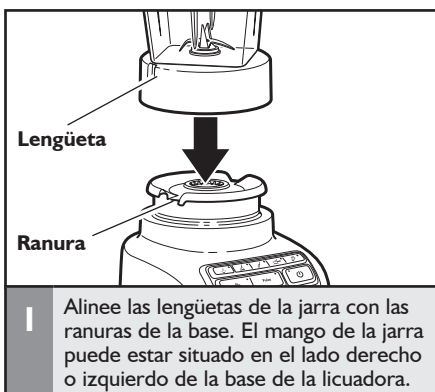


MONTAJE DE LA LICUADORA

Preparación para usar la licuadora

Antes de utilizarla por primera vez

Antes de utilizar la licuadora por primera vez, limpie la base con un paño tibio enjabonado y aclárela con un paño húmedo. Séquelo con un paño suave. Lave la jarra, la tapa y el tapón para ingredientes en agua tibia con jabón (consulte "Cuidado y limpieza"). Enjuague y seque los componentes.



⚠ ADVERTENCIA

Peligro de descarga eléctrica

Enchúfela en una salida con toma de tierra.

No extraiga la clavija de conexión a tierra.

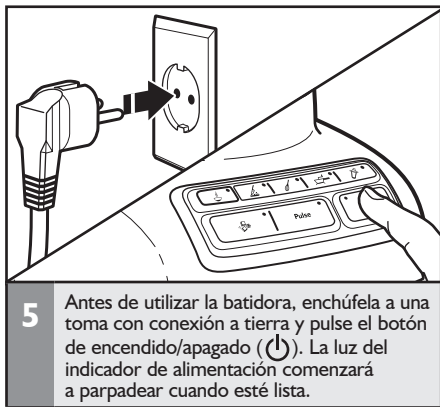
No utilice un adaptador.

No utilice un cable alargador.

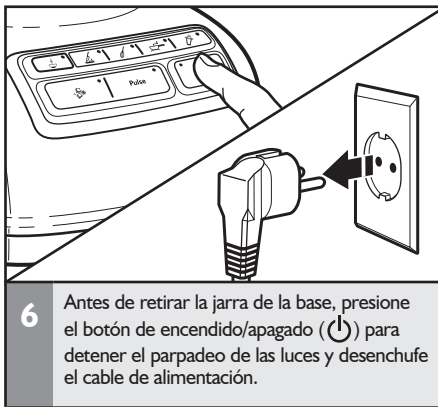
El incumplimiento de estas instrucciones podría provocar la muerte, un incendio o una descarga eléctrica.

NOTA: Cuando está situada correctamente, la jarra descansará completamente en la base de la licuadora. En caso contrario, repita los pasos 1 y 2.

MONTAJE DE LA LICUADORA



5 Antes de utilizar la batidora, enchúfela a una toma con conexión a tierra y pulse el botón de encendido/apagado (⏻). La luz del indicador de alimentación comenzará a parpadear cuando esté lista.



6 Antes de retirar la jarra de la base, presione el botón de encendido/apagado (⏻) para detener el parpadeo de las luces y desenchufe el cable de alimentación.

FUNCIONAMIENTO DE LA LICUADORA

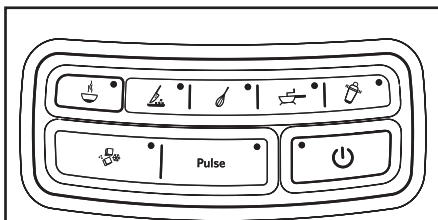
Uso de la licuadora

Antes del uso

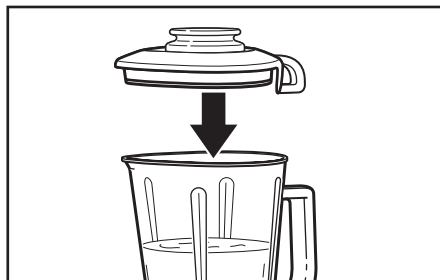
Mientras el indicador luminoso de encendido/apagado de la licuadora o del modo modo INTERMITENTE están encendidos:

- No interfiera en el movimiento de la cuchilla.
- No retire la tapa de la jarra.

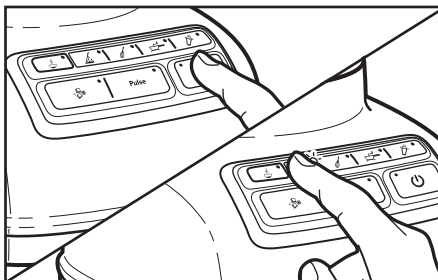
Antes de utilizar la licuadora, compruebe que la jarra esté colocada correctamente en la base.



La licuadora tiene cuatro velocidades: PICAR (🔪), MEZCLAR (🌀), PURÉ (☞), y LICUAR (🌀). Dispone además de 3 funciones especiales: ALIMENTOS CALIENTES (🔥), PICAR HIELO (🧊) y modo INTERMITENTE (Pulse).

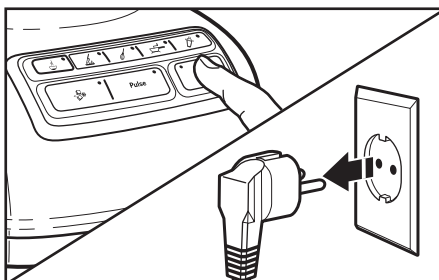


1 Introduzca los ingredientes en la jarra y fije con firmeza la tapa alrededor de toda la abertura de la licuadora.



2 Presione el botón de encendido/apagado (⏻). La luz del indicador de alimentación comenzará a parpadear cuando esté lista. A continuación, presione el botón de velocidad adecuado para que el aparato funcione a esa velocidad. El indicador luminoso blanco situado junto a la velocidad seleccionada permanecerá encendido. Puede elegir otra velocidad sin necesidad de detener el aparato; para ello basta con presionar el botón correspondiente.

FUNCIONAMIENTO DE LA LICUADORA

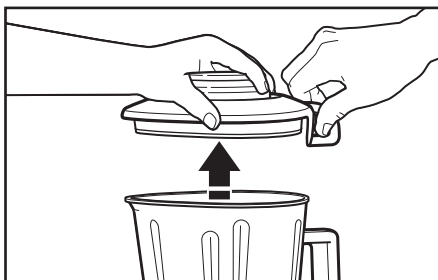


- 3** Cuando haya terminado, presione el botón de encendido/apagado (⏻) para detener la licuadora y, a continuación, presione de nuevo el botón (⏻) para apagarla. Desenchufe la licuadora antes de retirar la jarra.

NOTA: La licuadora únicamente se pondrá en funcionamiento si se presiona el botón de encendido/apagado (⏻) (parpadeará el indicador luminoso de alimentación) antes de seleccionar la velocidad deseada.



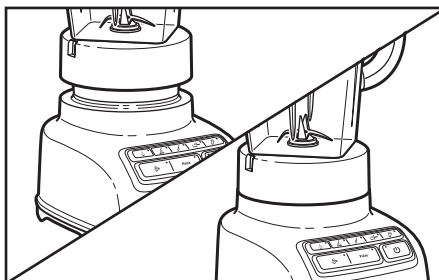
- 4** Para retirar la tapa, agárrela en primer lugar del saliente de la parte posterior de la misma y tire hacia arriba para despegarla.



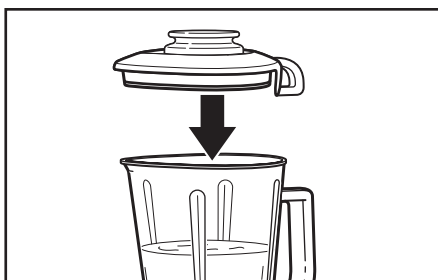
- 5** A continuación levante la tapa desde el lateral para retirarla completamente de la jarra.

Uso de la función Alimentos calientes

IMPORTANTE: Cuando se procesen alimentos o líquidos calientes, como sopas o salsas, asegúrese de que la tapa está bien colocada y utilice la función ALIMENTOS CALIENTES (🔥).

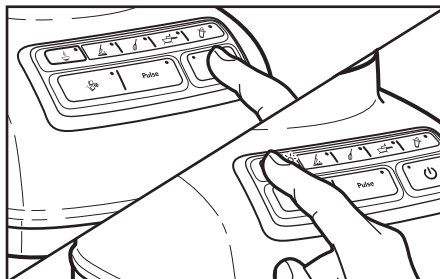


- 1** Antes de utilizar la licuadora, compruebe que la jarra está colocada correctamente en la base.

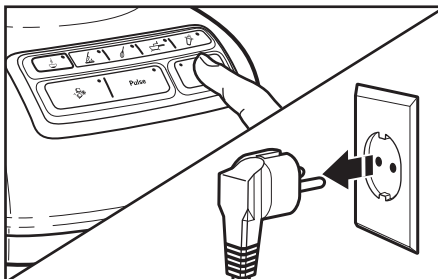


- 2** Introduzca los ingredientes en la jarra y ajuste la tapa a la misma con firmeza, de manera que el mango de la tapa quede alineado con el de la jarra, como se muestra en la imagen.

FUNCIONAMIENTO DE LA LICUADORA



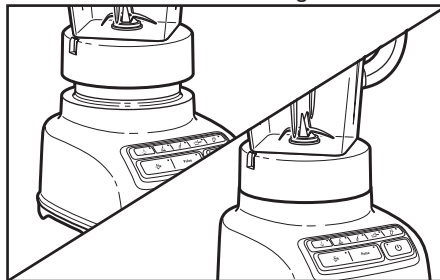
3 Presione el botón de encendido/apagado (⏻) y, a continuación, el botón ALIMENTOS CALIENTES (🔥). Se iluminará el indicador luminoso situado sobre el botón Alimentos calientes. La función Alimentos calientes comienza a velocidad lenta y aumenta de forma progresiva hasta velocidades más altas durante 90 segundos para evitar que salpiquen los líquidos calientes.



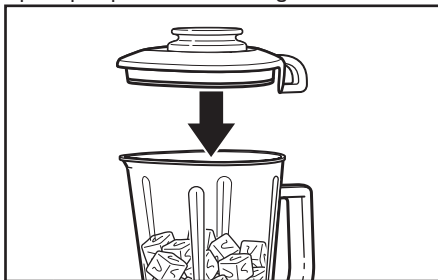
4 La licuadora se detendrá una vez finalizado el proceso mediante la función Alimentos calientes. Presione el botón de encendido/apagado (⏻) para apagarla. Desenchufe la licuadora antes de retirar la jarra.

Uso de la función Picar hielo

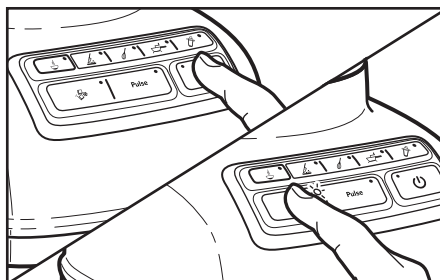
Su licuadora incluye una función TRITURAR HIELO (❄️). Cuando está seleccionada esta función, la licuadora funciona a intervalos durante 30 segundos a la velocidad óptima para picar hielo u otros ingredientes.



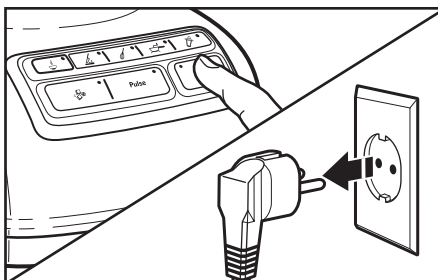
1 Antes de utilizar la licuadora, compruebe que la jarra está colocada correctamente en la base.



2 Deposite los ingredientes en la jarra y ajuste la tapa con firmeza. Utilice como máximo media bandeja de cubitos de hielo.



3 Presione el botón de encendido/apagado (⏻) y, a continuación, el botón PICAR HIELO (❄️). La función PICAR HIELO es una función programada.



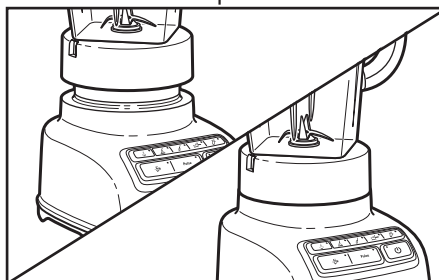
4 La licuadora se detendrá una vez finalizada la función programada. Presione el botón de encendido/apagado (⏻) para apagarla. Desenchufe la licuadora antes de retirar la jarra.

SUGERENCIA: Se puede procesar un máximo de media bandeja de cubitos de hielo estándar o entre 6 y 7 cubitos cada vez. Puede remover con una espátula de vez en cuando, solo cuando la licuadora esté apagada. La función TRITURAR HIELO (❄️) se ha optimizado para triturar y picar el hielo sin añadir líquidos.

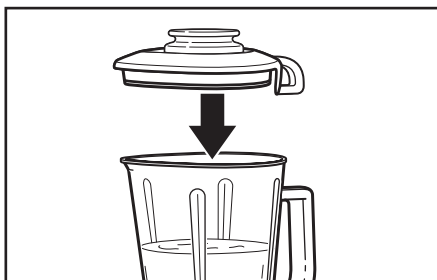
FUNCIONAMIENTO DE LA LICUADORA

Uso de la función Intermitente

La función INTERMITENTE de la licuadora (Pulse) ofrece la función "Intermitente a cualquier velocidad".

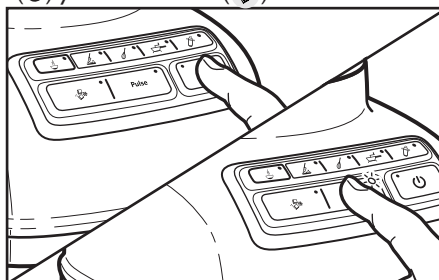


- 1 Antes de utilizar la licuadora, compruebe que la jarra está colocada correctamente en la base.

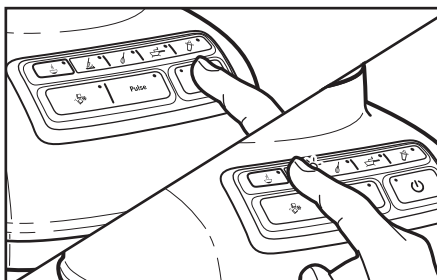


- 2 Deposite los ingredientes en la jarra y ajuste la tapa con firmeza.

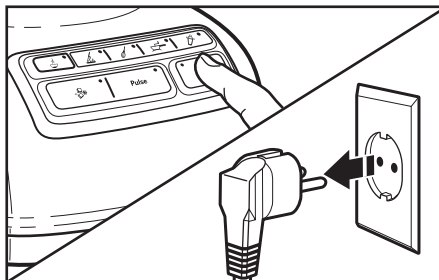
NOTA: El modo INTERMITENTE no funciona con los modos ALIMENTOS CALIENTES (☺) y PICAR HIELO (❄).



- 3 Presione el botón de encendido/apagado (P) y seleccione la función INTERMITENTE (Pulse). Los indicadores luminosos situados sobre el botón Intermitente y de las cuatro velocidades parpadearán para indicar que todas las velocidades están en modo INTERMITENTE (Pulse).



- 4 Manténgalo presionado durante el tiempo deseado. Los indicadores del botón de velocidad y del modo INTERMITENTE seguirán encendidos durante el intervalo en el que la licuadora funciona en este modo. El procesamiento de los alimentos se detendrá al dejar de presionar el botón Intermitente y el indicador luminoso de este modo seguirá parpadeando. Para repetir el intervalo o utilizar otra velocidad, solo tiene que mantener pulsado el botón de la velocidad adecuada.



- 5 Cuando finalice, presione el botón de encendido/apagado (P) para apagarla. Desenchufe la licuadora antes de retirar la jarra.








FUNCIONAMIENTO DE LA LICUADORA

Uso del tapón para ingredientes de la jarra y de la función Soft Start

- El tapón para ingredientes de la jarra de la batidora permite medir y agregar ingredientes. Retire el tapón y añada ingredientes en las velocidades PICAR O MEZCLAR. Cuando se utilizan velocidades altas, con la jarra llena o el contenido caliente, detenga la licuadora y, a continuación, agregue los ingredientes.
- La función Soft Start pone en marcha automáticamente la licuadora a una velocidad más baja para que los ingredientes alcancen las cuchillas y, a continuación, aumenta el ritmo hasta alcanzar la velocidad que haya seleccionado para obtener un rendimiento óptimo. La función de licuado Soft Start solo funciona cuando se selecciona una velocidad y no funciona con el modo INTERMITENTE (Pulse) o el modo PICAR HIELO.

IMPORTANTE: Cuando se procesen alimentos o líquidos calientes, asegúrese de que la tapa está bien colocada y utilice la función ALIMENTOS CALIENTES (🔥).

Guía de control de la velocidad

Velocidad	Alimento			
 ALIMENTOS CALIENTES	Sopa Salsas calientes (salsa de carne, salsa blanca) Bebidas calientes			
 PICAR	Fruta picada Verduras picadas	Ensalada de carne para bocadillos	Pesto Salsas espesas Salsa fría de fruta o verdura	Aderezo de migas sazonadas Aderezo de migas dulces
 MEZCLAR	Zumo de fruta a base de concentrado congelado Aderezo de ensalada	Salsa de carne	Masa de panqueque Masa de gofre	Queso de ricota o requesón
 REDUCIR A PURÉ	Crema de avena	Puré de fruta/para bebé Puré de carne/para bebé Puré de verduras/para bebé		
 LICUAR	Granizado Bebida a base de yogurt helado Batido de frutas (claro) Batido de crema de helado Sorbete	Gelatina en mousse para tartas/postres Tarta de queso Mousse	Queso duro rallado	
 TRITURAR HIELO	Hielo picado	Fruta fresca picada en trocitos Verdura fresca picada en trocitos	Fruta picada congelada (descongelar ligeramente hasta que se pueda introducir la punta de un cuchillo)	
 INTERMITENTE	Fruta picada Verduras picadas	Ensalada de carne para bocadillos	Aderezo de migas sazonadas Aderezo de migas dulces	

Consejos rápidos

- Cuando utilice hielo para preparar bebidas, para obtener una textura más suave, utilice la función PICAR HIELO (☞) y termine con la función LICUAR (☞).
- El hielo sacado directamente del congelador se picará mejor que si está parcialmente descongelado.
- Los cubitos de hielo pequeños se trituran o pican más rápido que los grandes.
- Para mezclas de muchos ingredientes, comience el proceso en PICAR (☞) para que los ingredientes se mezclen bien. A continuación, aumente la velocidad si es necesario.
- Si lo desea, puede retirar el tapón de ingredientes central de la tapa de la jarra para añadir líquidos o cubitos cuando la licuadora funciona a velocidades PICAR (☞) o MEZCLAR (☞).
- Detenga la licuadora antes de usar utensilios en la jarra. Utilice una espátula de caucho para mezclar los ingredientes, solo cuando la licuadora esté apagada. No use nunca ningún utensilio, ni siquiera espátulas, en la jarra mientras el motor está funcionando.

Procedimiento para...

Disolver gelatina perfumada: Verter agua hirviendo en la jarra y añadir la gelatina. Procese en modo ALIMENTOS CALIENTES (☞) hasta que se disuelva la gelatina, entre 10 y 30 segundos. Agregar otros ingredientes.

Hacer migas de pan, de galletas o de galletitas saladas: Partir las galletas, las galletitas saladas o el pan en trozos de aproximadamente 4 cm de diámetro. Ponerlas en la jarra. En modo INTERMITENTE (Pulse), tapar la jarra y presionar unas cuantas veces, durante aproximadamente 3 segundos cada vez, hasta que se consiga la consistencia deseada.

Hacer migas más finas en pasteles y postres con corteza: Partir las galletas, las galletitas saladas o el pan en trozos de aproximadamente 4 cm de diámetro colocar en la jarra. En modo INTERMITENTE (Pulse), tapar la jarra y presionar unas cuantas veces, entre 20 y 30 segundos, hasta que se consiga la consistencia deseada.

Picar frutas y verduras: Poner 475 ml de frutas o verduras partidas en trozos en la jarra de la licuadora. En modo INTERMITENTE (Pulse), tapar la jarra y triturar a velocidad LICUAR (☞), pulsando unas cuantas veces, durante aproximadamente 2 o 3 segundos cada vez, hasta que se consiga la consistencia deseada.

Puré de frutas: Poner 475 ml de frutas en conserva o cocidas en la jarra. Añadir de 2 a 4 cucharadas (de 30 a 60 ml) de zumo de frutas o agua por 240 ml de fruta. Tapar y procesar a velocidad PURÉ (☞) durante aproximadamente 5 o 10 segundos.

Puré de verduras: Poner 475 ml de verduras en conserva o cocidas en la jarra. Añadir de 2 a 4 cucharadas (de 30 a 60 ml) de caldo concentrado, agua o leche por 240 ml de verduras. Tapar y procesar a velocidad PURÉ (☞) durante aproximadamente 10 o 20 segundos.


Puré de carne: Poner en la jarra carne guisada, tierna y cortada en trozos. Añadir de 3 o 4 cucharadas (de 45 a 60 ml) de caldo concentrado, agua o leche por 240 ml de carne. Tapar y procesar a velocidad PICAR (☞) durante 10 segundos. Detener la licuadora y raspar la cara interna de la jarra. Tapar y procesar a velocidad PURÉ (☞) entre 10 y 20 segundos más.


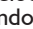
Eliminar grumos de la salsa de carne: Si la salsa tiene grumos, ponerla en la jarra. Tapar y procesar a velocidad MEZCLAR (☞), hasta que quede cremoso, de 5 a 10 segundos.

Mezclar harina y líquido para espesar salsas: Poner la harina y el líquido en la jarra. Tapar y procesar a velocidad MEZCLAR (☞), hasta que quede cremoso, de 5 a 10 segundos.

Preparar salsa blanca: Poner en la jarra leche, harina y sal al gusto. Tapar y procesar a velocidad MEZCLAR (☞), hasta que esté bien mezclado, de 5 a 10 segundos. Verter la mezcla en la cacerola y cocinar como de costumbre.

Preparación de batidos: En primer lugar, introducir los líquidos y los ingredientes congelados y, a continuación, añadir el resto de ingredientes. Tapar la jarra y procesar en modo PICAR HIELO (☞) entre 10 y 15 segundos y, a continuación, en modo LICUAR (☞) entre 10 y 15 segundos, según se desee.

Preparar masa de panqueque o gofre de sobre: Poner en la jarra el contenido del sobre y los demás ingredientes. Tapar y procesar a velocidad MEZCLAR (), hasta que se hayan mezclado perfectamente, de 10 o 20 segundos. Detener la licuadora y raspar los lados de la jarra, si es necesario.

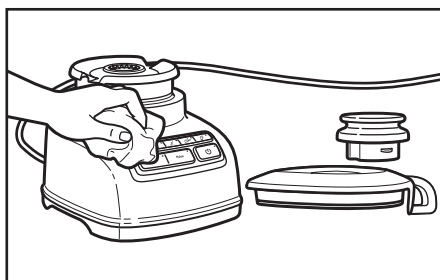
Rallar queso: Cortar el queso muy frío en cuadraditos de 1,5 cm. Poner un máximo de 120 ml de queso en la jarra. Tapar y procesar a velocidad LICUAR () entre 5 y 10 segundos. Para quesos duros, como el parmesano, dejar a temperatura ambiente y seguidamente procesarlo a velocidad LICUAR () de 10 a 15 segundos.

CUIDADO Y LIMPIEZA

Limpieza de la licuadora

La jarra de la licuadora puede limpiarse fácilmente montada en la base o de forma independiente.

- Limpie a fondo la licuadora cada vez que la use.
- No sumerja la base de la licuadora ni el cable en agua.
- No utilice detergentes abrasivos ni estropajos.



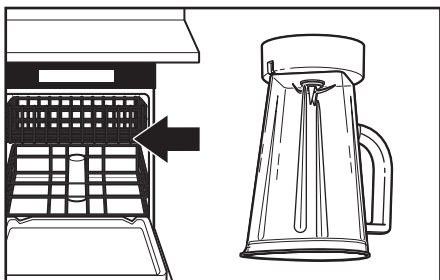
1 Para limpiar la base, el panel de control, el cable, la tapa y el tapón de ingredientes de la batidora:

Desenchufe la batidora antes de limpiarla. Utilice un paño tibio enjabonado; aclárelos con un paño húmedo y séquelos con un paño suave.



2 Para limpiar la jarra sin retirarla de la base:

Con la jarra en la base, llene la mitad con agua tibia (no caliente) y añada 1 o 2 gotas de lavavajillas. Ponga la tapa de la jarra, presione la velocidad PICAR y deje la licuadora en marcha durante 5 o 10 segundos. Retire la jarra y enjuáguela con agua tibia.



3 Para lavar la jarra de forma independiente:

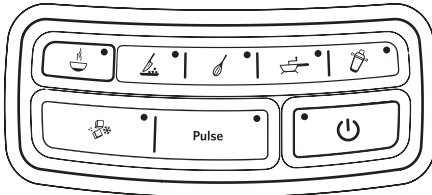
Lave la jarra en el lavavajillas boca abajo. O bien, lávela a mano con agua jabonosa, enjuáguela y, a continuación, séquela.

IMPORTANTE: Para obtener los mejores resultados, se recomienda lavar a mano la tapa y el tapón para ingredientes.

SOLUCIÓN DE PROBLEMAS

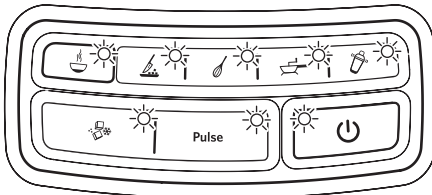
IMPORTANTE: La licuadora no funcionará a ninguna velocidad a menos que se haya presionado primero el botón de encendido/apagado (⏻).

Hay una opción seleccionada y la licuadora no funciona



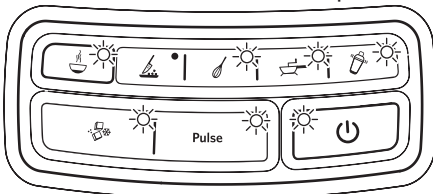
No se enciende ningún indicador luminoso.

Compruebe si la licuadora está enchufada a una toma de corriente con conexión a tierra. Si es así, presione el botón de encendido/apagado (⏻) y desenchufe la licuadora. Vuelva a enchufarla en la misma toma y presione el botón de encendido/apagado (⏻). Si aún así no funciona, examine el cortacircuitos o fusible en el circuito eléctrico en el que está conectada la licuadora y compruebe que el circuito está cerrado.



Se encienden todos los indicadores luminosos al mismo tiempo.

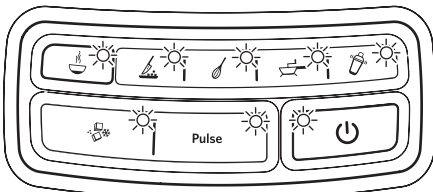
Si la licuadora está enchufada pero no ocurre nada al presionar el botón de encendido/apagado (⏻) y parpadearan todos los indicadores luminosos, es posible que el rotor del motor esté bloqueado. Presione el botón de encendido/apagado (⏻) y desenchufe la licuadora. Vuelva a enchufarla, presione el botón de encendido/apagado (⏻) y seleccione la velocidad deseada.



Un indicador luminoso parpadea alternativamente.

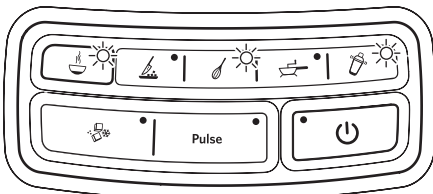
Si la licuadora está enchufada, pero no se inicia y parpadea un indicador luminoso y no el resto, es posible que la licuadora tenga un botón atascado. Presione el botón de encendido/apagado (⏻) para apagar la licuadora y, a continuación, desenchúfela. Vuelva a enchufar la licuadora y presione el botón de encendido/apagado (⏻) para volver a encenderla y reiniciar el botón atascado.

La licuadora se detiene mientras licúa



Se encienden todos los indicadores luminosos al mismo tiempo.

Es posible que la licuadora esté sobrecargada. Si la licuadora se sobrecarga al procesar ingredientes duros, se apagará automáticamente para evitar que se dañe el motor. Presione el botón de encendido/apagado (⏻) para reiniciar la licuadora y desenchufe el cable de alimentación. Retire la jarra de la base y divida el contenido en porciones más pequeñas. También puede reducir la carga de la licuadora añadiendo líquido a la jarra.



Todos indicadores luminosos se iluminan alternativamente.

Es posible que la licuadora esté atascada. Si se atasca, la licuadora dejará de funcionar para evitar que se dañe el motor. Presione el botón de encendido/apagado (⏻) para reiniciar la licuadora y desenchufe el cable de alimentación. Retire la jarra de la base y utilice un raspador para liberar las cuchillas. Para ello, parta o retire el contenido del fondo de la jarra.

Si el problema no se soluciona con las indicaciones mencionadas, póngase en contacto con un centro de servicio técnico autorizado (consulte la sección "Garantía y servicio").

GARANTÍA Y SERVICIO

Garantía de la licuadora de Kitchenaid

Duración de la garantía:	KitchenAid pagará por:	KitchenAid no pagará por:
Europa, Oriente Medio y África: Para el modelo 5KSB1585: Dos años de garantía completa a partir de la fecha de compra.	Costes de las piezas de repuesto y del trabajo de reparación para corregir los defectos de materiales o mano de obra. Sólo un Servicio de asistencia técnica autorizado puede realizar las reparaciones.	A. Reparaciones cuando la licuadora se dedique a usos distintos de la preparación de alimentos en casa. B. Daños resultantes de accidentes, alteraciones, uso indebido o instalación/ utilización sin respetar la normativa local sobre instalaciones eléctricas.

Español

KITCHENAID NO ASUME NINGUNA RESPONSABILIDAD POR DAÑOS INDIRECTOS.

Planificación del servicio

Cualquier reparación se debería realizar, en un ámbito local, por un centro de servicio técnico autorizado por KitchenAid. Contacte con el distribuidor al que le compró la unidad para obtener el nombre del centro de servicio técnico autorizado por KitchenAid más cercano.

Atención al cliente

RIVER INTERNATIONAL , S.A.

C/Beethoven 15
08021 Barcelona (España)
Tel. 93 201 37 77
comercialdep@riverint.com

KITCHENAID EUROPA, INC.

PO BOX 19
B-2018 ANTWERP 11
BELGIUM

Servicio Técnico Central

PRESAT
Tel. 93 247 85 70
www.presat.net

**Para obtener más información, visite nuestro sitio web en:
www.KitchenAid.eu**